



สารบัญ

สารบัญ

	หน้า
สารบัญ	ก
สารบัญตาราง	ข
สารบัญรูป	ข
1. ที่มาของโครงการ	1
2. การดำเนินการที่ผ่านมา	1
3. สารสำคัญของ การเปลี่ยนแปลงข้อมูลโครงการ	3
3.1 ข้อมูลการเปลี่ยนแปลง	3
3.2 รูปแบบการใช้พื้นที่	11
4. ผลจากการเปลี่ยนแปลงข้อมูลโครงการ	11
5. มาตรการป้องกันและแก้ไขผลกระทบสิ่งแวดล้อม และมาตรการติดตามตรวจสอบผลกระทบสิ่งแวดล้อม	11
5.1 เงื่อนไขมาตรการด้านสิ่งแวดล้อม	11
5.2 สรุปมาตรการป้องกันและแก้ไขผลกระทบสิ่งแวดล้อม และมาตรการติดตามตรวจสอบผลกระทบสิ่งแวดล้อม	12
6. แผนการปิดเหมืองและการฟื้นฟูพื้นที่จากการทำเหมืองแร่	12

เอกสารแนบ

- เอกสารแนบ 1 สำเนาหนังสือแจ้งผลการพิจารณารายงานการประเมินผลกระทบสิ่งแวดล้อม
- เอกสารแนบ 2 สำเนาหนังสือแจ้งให้แก้ไขแผนผังโครงการฯ
- เอกสารแนบ 3 สำเนาหนังสือแจ้งผลการตรวจสอบแผนผังโครงการฯ
- เอกสารแนบ 4 แผนผังโครงการฯ ฉบับแก้ไข ปี 2566
- เอกสารแนบ 5 สรุปมาตรการป้องกันและแก้ไขผลกระทบสิ่งแวดล้อม และมาตรการติดตามตรวจสอบผลกระทบสิ่งแวดล้อม

สารบัญตาราง

	หน้า
ตารางที่ 1 ตามลำดับเวลาการขอประทานบัตรของโครงการ	1
ตารางที่ 2 เปรียบเทียบข้อมูลรายละเอียดโครงการเดิมกับข้อมูลที่ทำใหม่	10
ตารางที่ 3 มาตรการป้องกันและแก้ไขผลกระทบสิ่งแวดล้อมทั่วไป	13

สารบัญรูป

	หน้า
รูปที่ 1 แสดงตำแหน่งที่ตั้งพื้นที่โครงการที่ได้รับความเห็นชอบเมื่อปี 2565	2
รูปที่ 2 เปรียบเทียบขอบเขตการทำเหมืองและพื้นที่รองรับกิจกรรมที่เกี่ยวข้อง คำขอประทานบัตรที่ 2/2563 ร่วมแผนผังกับประทานบัตรที่ 32834/16343	4
รูปที่ 3 เปรียบเทียบแผนที่รังวัดกรรมสิทธิ์ที่ดินกับแผนผังคำขอประทานบัตรที่ 2/2563 ร่วมแผนผังกับประทานบัตรที่ 32834/16343 ฉบับแก้ไขปี 2566	5
รูปที่ 4 จุดเริ่มต้นและจุดสิ้นสุดของแนวร่องน้ำสาธารณประโยชน์ที่ใกล้เคียงพื้นที่โครงการ	8
รูปที่ 5 แสดงลักษณะแนวตัดขวางบริเวณร่องน้ำสาธารณประโยชน์	9

**รายงานการเปลี่ยนแปลงรายละเอียดโครงการ
ในรายงานการประเมินผลกระทบสิ่งแวดล้อม
โครงการทำเหมืองแร่ชนิดแร่หินอุตสาหกรรมชนิดหินปูนเพื่อ
อุตสาหกรรมก่อสร้างและชนิดแร่หินอุตสาหกรรมชนิดหินแอนดีไซต์ เพื่อ
อุตสาหกรรมก่อสร้าง ของบริษัท ชาญยุทธการศิลาเลย (1997) จำกัด
คำขอประทานบัตรที่ 2/2563 รวมแผนผังโครงการทำเหมืองเดียวกัน
กับประทานบัตรที่ 32834/16343ชนิดแร่หินอุตสาหกรรมชนิดหินปูน
เพื่ออุตสาหกรรมก่อสร้าง
ตั้งอยู่ที่ หมู่ที่ 14 ตำบลผาน้อย อำเภอวังสะพุง และหมู่ที่ 8
ตำบลเอราวัณ อำเภอเอราวัณ จังหวัดเลย**

รายงานการเปลี่ยนแปลงรายละเอียดโครงการ ในรายงานการประเมินผลกระทบสิ่งแวดล้อม
โครงการทำเหมืองแร่ชนิดแร่หินอุตสาหกรรมชนิดหินปูนเพื่ออุตสาหกรรมก่อสร้าง
และชนิดแร่หินอุตสาหกรรมชนิดแอนติไซต์ เพื่ออุตสาหกรรมก่อสร้าง
ของบริษัท ชาญยุทธการศิลาเลย (1997) จำกัด
คำขอประทานบัตรที่ 2/2563 รวมแผนผังโครงการทำเหมืองเดียวกันกับประทานบัตรที่ 32834/16343
ชนิดแร่หินอุตสาหกรรมชนิดหินปูนเพื่ออุตสาหกรรมก่อสร้าง
ตั้งอยู่ที่ หมู่ที่ 14 ตำบลผาน้อย อำเภอวังสะพุง และหมู่ที่ 8 ตำบลเอราวัณ อำเภอเอราวัณ จังหวัดเลย

1. ที่มาของโครงการ

รายงานการประเมินผลกระทบสิ่งแวดล้อม (EIA) โครงการทำเหมืองแร่ชนิดแร่หินอุตสาหกรรมชนิดหินปูน เพื่ออุตสาหกรรมก่อสร้าง และชนิดแร่หินอุตสาหกรรมชนิดหินแอนติไซต์ เพื่ออุตสาหกรรมก่อสร้าง ของ บริษัท ชาญยุทธการศิลาเลย (1997) จำกัด คำขอประทานบัตรที่ 2/2563 รวมแผนผังโครงการทำเหมืองเดียวกันกับประทานบัตรที่ 32834/16343 ชนิดแร่หินอุตสาหกรรมชนิดหินปูนเพื่ออุตสาหกรรมก่อสร้าง ตั้งอยู่ที่ หมู่ที่ 14 ตำบลผาน้อย อำเภอวังสะพุง และหมู่ที่ 8 ตำบลเอราวัณ อำเภอเอราวัณ จังหวัดเลย (รูปที่ 1) ได้รับความเห็นชอบจากคณะกรรมการผู้ชำนาญการพิจารณารายงานการประเมินผลกระทบสิ่งแวดล้อม โครงการเหมืองแร่ จากการประชุมครั้งที่ 26/2565 เมื่อวันที่ 30 พฤศจิกายน 2565 (เอกสารแนบ 1)

การดำเนินการออกประทานบัตรยังดำเนินการไม่แล้วเสร็จ เนื่องจากตามหนังสือที่ ลย 0034(4)/569 ลงวันที่ 9 มิถุนายน 2566 ออกโดยอุตสาหกรรมจังหวัดเลยแจ้งให้มีการปรับแก้ไขแผนผังโครงการฯ มีรายละเอียดดังเอกสารแนบ 2 ทางโครงการได้ดำเนินการแก้ไขแผนผังและจัดส่งต่อหน่วยงานดังกล่าวเมื่อวันที่ 19 มิถุนายน 2566 ต่อมาทางอุตสาหกรรมจังหวัดเลยได้แจ้งผลการตรวจสอบรายละเอียดแผนผังโครงการฯ ตามหนังสือที่ ลย 0034(4)/644 ลงวันที่ 29 มิถุนายน 2566 (เอกสารแนบ 3) มีความถูกต้องตามหลักวิชาการ จึงให้ทางบริษัทฯ ดำเนินการจัดทำรายงานเปลี่ยนแปลงรายละเอียดโครงการในรายงานการประเมินผลกระทบสิ่งแวดล้อมเสนอต่อสำนักงานนโยบายและแผนทรัพยากรธรรมชาติและสิ่งแวดล้อม

2. การดำเนินการที่ผ่านมา

การดำเนินการที่ผ่านมาของบริษัท ชาญยุทธการศิลาเลย (1997) จำกัด ประสานงานและจัดเตรียมเอกสารที่เกี่ยวข้องกับการดำเนินการออกประทานบัตรของโครงการ โดยนำเสนอตามลำดับเวลาที่ดำเนินการดังตารางที่ 1

ตารางที่ 1 ตามลำดับเวลาการขอประทานบัตรของโครงการ

ลำดับ	เอกสาร/ข้อมูล	เวลาที่ดำเนินการ/การได้รับตรวจสอบ/อนุญาต
1	รายงาน EIA (คำขอประทานบัตรที่ 2/2563)	มีมติเห็นชอบเมื่อวันที่ 30 พฤศจิกายน 2565 (เอกสารแนบ 1)
2	อุตสาหกรรมจังหวัดเลยแจ้งหนังสือให้แก้ไขแผนผังโครงการฯ	วันที่ 9 มิถุนายน 2566 (เอกสารแนบ 2)
3	โครงการฯ จัดส่งแผนผังโครงการฯ ฉบับแก้ไข	19 มิถุนายน 2566
4	อุตสาหกรรมจังหวัดเลยแจ้งผลการตรวจสอบแผนผังโครงการฯ ฉบับแก้ไข	29 มิถุนายน 2566 (เอกสารแนบ 3)

3. สารสำคัญของการเปลี่ยนแปลงข้อมูลโครงการ

3.1 ข้อมูลการเปลี่ยนแปลง

1) เดิมรูปร่างและขนาดแปลงคำขอประทานบัตร ที่รังวัดบริเวณหลักหมายเขตเหมืองแร่ที่ 53 ถึง 54 มิได้ลงรายละเอียดของแนวร่องน้ำสาธารณประโยชน์ที่ปรากฏตามโฉนดที่ดินเลขที่ 2759 (แปลง ก) จำนวน 2 แนว ดังรูปที่ 2 (ก) จากการตรวจสอบของอุตสาหกรรมจังหวัดเลยเมื่อปี 2565 ดังนั้นทางอุตสาหกรรมจังหวัดเลยจึงให้ปรับแก้ ดังรูปที่ 2 (ข) โดยรายละเอียดตามลำดับขั้นตอนดังนี้

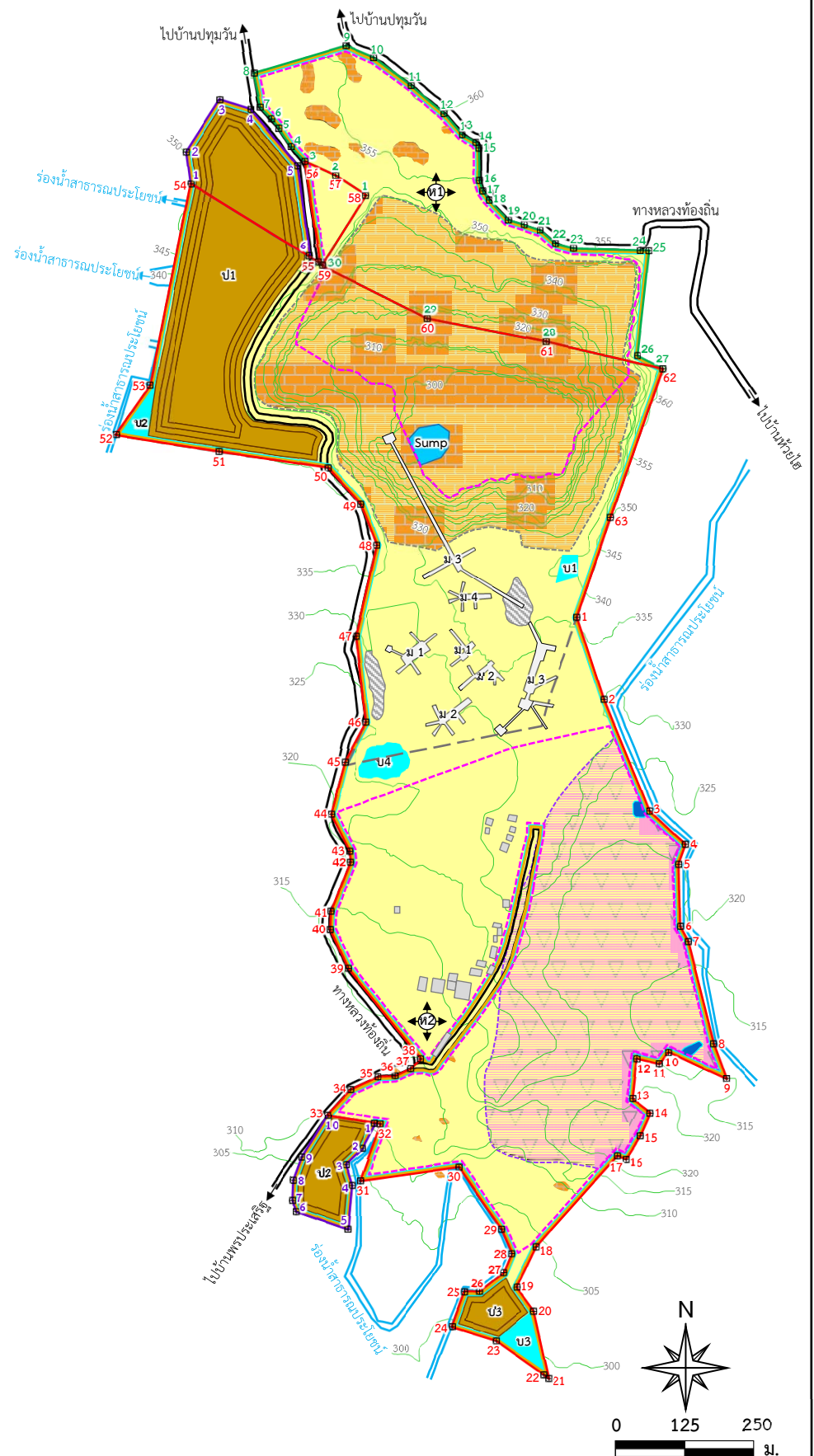
ปี 2563 โครงการได้จัดทำแผนที่รังวัดรับรองโดยนายกิตติ วัชชุม นายช่างรังวัดชำนาญงาน ขนาดพื้นที่ 616-3-25 ไร่ รูปร่างแปลงดังรูปที่ 2 (ก) นำแผนที่รังวัดดังกล่าวมาจัดทำแผนผังโครงการทำเหมืองแร่ ชนิดแร่หินอุตสาหกรรมชนิดหินปูน เพื่ออุตสาหกรรมก่อสร้าง และชนิดแร่หินอุตสาหกรรมชนิดหินแอนดีไซต์ เพื่ออุตสาหกรรมก่อสร้างของบริษัท ขาญยุทธการศิลาเลย (1997) จำกัด ตั้งอยู่ที่ หมู่ที่ 14 ตำบลผาน้อย อำเภอวังสะพุง และหมู่ที่ 8 ตำบลเอราวัณ จังหวัดเลย

ปี 2565 แผนผังโครงการทำเหมืองแร่ ฉบับดังกล่าวได้ผ่านการรับรองจากวิศวกรเหมืองแร่ และเจ้าหน้าที่สำนักงานอุตสาหกรรมพื้นฐานและการเหมืองแร่เขต 2 อุดรธานี เมื่อวันที่ 23 มีนาคม 2565 นำแผนผัง ฉบับดังกล่าวมาประกอบการจัดทำรายงานการประเมินผลกระทบสิ่งแวดล้อมโครงการ ได้รับความเห็นชอบจาก คณะกรรมการผู้ชำนาญการพิจารณารายงานการประเมินผลกระทบสิ่งแวดล้อม โครงการเหมืองแร่ จากการประชุมครั้งที่ 26/2565 เมื่อวันที่ 30 พฤศจิกายน 2565

ปี 2566 เมื่อรายงานการประเมินผลกระทบสิ่งแวดล้อมผ่านการเห็นชอบเรียบร้อยแล้ว จึงดำเนินการออกประทานบัตร โดยทางสำนักงานอุตสาหกรรมจังหวัดเลย ได้ส่งคำขอประทานบัตรดังกล่าว ไปขอรับ อนุญาตที่กรมอุตสาหกรรมพื้นฐานและการเหมืองแร่ (กพร.) ขอเท็จจริงปรากฏว่า บริเวณด้านทิศตะวันตก บริเวณมุมหลักหมายเขตเหมืองแร่ที่ 53 ถึง 54 มีร่องน้ำสาธารณประโยชน์อยู่ กพร.จึงแจ้งต่ออุตสาหกรรมจังหวัดเลยให้ดำเนินการปรับแก้ไข อุตสาหกรรมจังหวัดเลยดำเนินการแจ้งบริษัทฯ ให้แก้ไขตามความเห็นของกพร.

ต่อมา ทางโครงการได้ดำเนินการปรับแก้ไขโดยตรวจสอบข้อมูลจากแผนที่รังวัดแสดงเขตกรรมสิทธิ์ ที่ดินตามหนังสือรับรองการทำประโยชน์ประเภทโฉนดและแผนที่แสดงแนวเขตที่ตั้งโครงการรับรองโดยเจ้าพนักงานที่ดินชำนาญงาน [REDACTED] เมื่อวันที่ 1 พฤษภาคม 2566 (รูปที่ 3) ปรากฏร่องน้ำ สาธารณประโยชน์ที่อยู่ติดกับพื้นที่โครงการบริเวณหลักหมายเขตเหมืองแร่ที่ 53 ถึง 54 ตามที่ปรากฏในโฉนดที่ดิน เลขที่ 2759 ที่ได้รับการตรวจสอบจากวิศวกรเหมืองแร่

ต่อมาเมื่อวันที่ 19 มิถุนายน 2566 ทางอุตสาหกรรมจังหวัดเลยได้แจ้งผลการตรวจสอบ รายละเอียดแผนผังโครงการฯ ฉบับแก้ไข ตามหนังสือที่ ลย 0034(4)/644 ลงวันที่ 29 มิถุนายน 2566 (เอกสารแนบ 3) มีความถูกต้องตามหลักวิชาการ จึงให้ทางบริษัทฯ ดำเนินการจัดทำรายงานเปลี่ยนแปลง รายละเอียดโครงการในรายงานการประเมินผลกระทบสิ่งแวดล้อมเสนอต่อสำนักงานนโยบายและแผนทรัพยากรธรรมชาติและสิ่งแวดล้อม

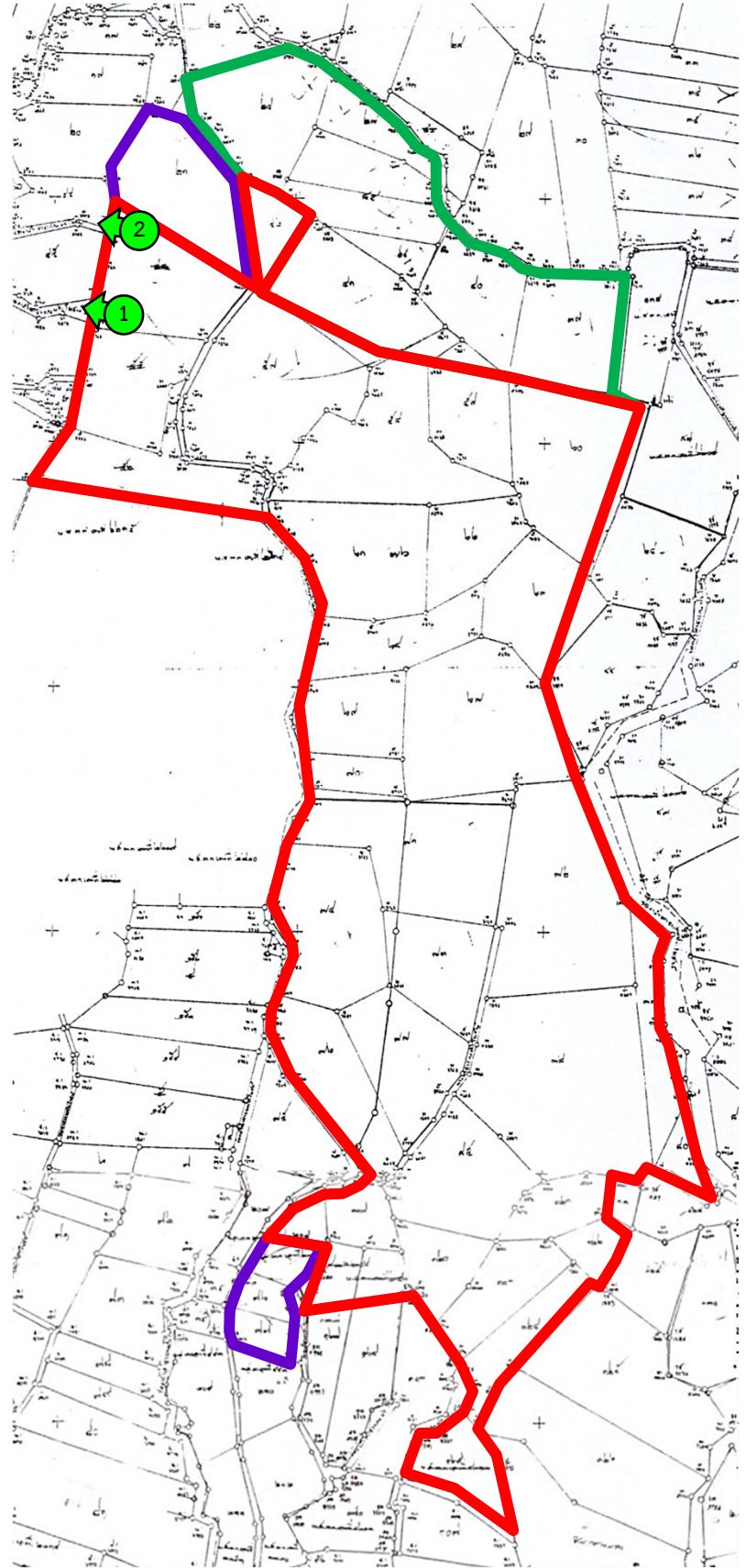
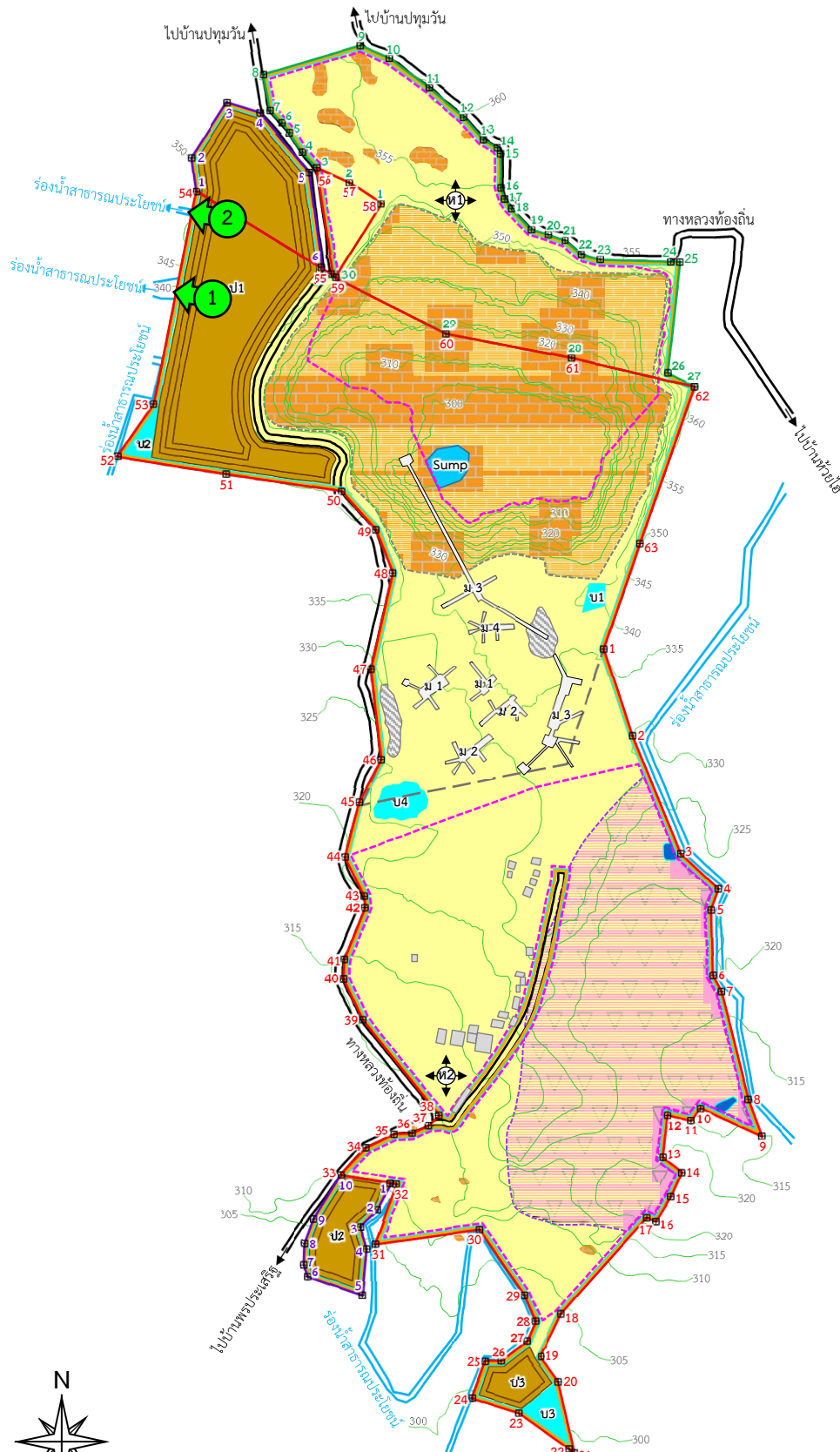
ข. แผนผังฉบับแก้ไข

อาคารโรงงานไม่ บด หรือย่อยหิน
แนวขอบเขตการทำเหมืองที่ผ่านมา
กองหินที่ผ่านการบดย่อยแล้ว
หินปูน
หินแอนดีไซต์

เปรียบเทียบขอบเขตการทำเหมืองและพื้นที่รองรับกิจกรรมที่เกี่ยวข้องเนื่องคำขอประทานบัตรที่ 2/2563
รวมแผนผังกับประทานบัตรที่ 32834/16343

แผนผังฉบับแก้ไข

แผนที่รังวัดกรรมสิทธิ์ที่ดิน



0 125 250
ม.

สัญลักษณ์ :



พื้นที่โครงการ (คำขอประทานบัตรที่ 2/2563)



พื้นที่โครงการ (ประทานบัตรที่ 32834/16343)



คำขอใบอนุญาตจัดตั้งสถานที่ทิ้งหรือเก็บมูลดินทราย
นอกเขตประทานบัตรที่ 1/2564



คำขอใบอนุญาตจัดตั้งสถานที่ทิ้งหรือเก็บมูลดินทราย
นอกเขตประทานบัตรที่ 2/2564



ประทานบัตรที่ 27157/15202



ขอบเขตการทำเหมือง



ทิศทางการเดินหน้าเหมือง



เส้นชั้นความสูง ม.(รทก.)



หมายเลขหลักหมายเขตเหมืองแร่



ร่องน้ำสาธารณะประโยชน์



ทางหลวงท้องถิ่น



แนวคันทำนบ



ร่องระบายน้ำ



บ่อ Sump



บ่อดักตะกอน



เปลือกดินปิดทับ



ที่เก็บกองเปลือกดิน



อาคารโรงงานไม่ บด หรือย่อยหิน



แนวขอบเขตการทำเหมืองที่ผ่านมา



กองหินที่ผ่านการบดย่อยแล้ว



หินปูน



หินแอนดีไซต์



ตำแหน่งร่องน้ำสาธารณะประโยชน์

ที่มา : แผนผังโครงการทำเหมืองชนิดแร่หินอุตสาหกรรมชนิดหินปูนเพื่ออุตสาหกรรมก่อสร้าง และชนิดแร่หินอุตสาหกรรมชนิดหินแอนดีไซต์เพื่ออุตสาหกรรมก่อสร้าง คำขอประทานบัตรที่ 2/2563 ร่วมแผนผังโครงการทำเหมืองเดียวกันกับประทานบัตรที่ 32834/16343 ของบริษัท ขาญยุทธการศิลาเลย (1997) จำกัด (2566)

2) สภาพปัจจุบันของแนวร่องน้ำ

พบว่า แนวร่องน้ำสาธารณประโยชน์ที่อยู่ติดกับโครงการด้านทิศตะวันตกบริเวณหลักหมายเขตเหมืองแร่ที่ 53 ถึง 54 มีรายละเอียดดังนี้

2.1) แนวร่องน้ำที่ปรากฏทางด้านทิศตะวันตกใกล้บริเวณหลักหมุดที่ 53 จากการสำรวจสภาพร่องน้ำ พบว่า เป็นร่องที่มีน้ำไหลไม่ตลอดปี จะมีปริมาณน้ำเฉพาะในช่วงฤดูฝน แต่ในช่วงฤดูแล้งน้ำจะขาดตอนเป็นบางช่วง มีความกว้าง ณ จุดสำรวจประมาณ 0.5 ม. ลึก 1 ม. โดยทิศทางการไหลของน้ำจะไหลจากทิศตะวันออกเฉียงเหนือไปยังทิศตะวันตกเฉียงใต้ จากการสอบถามประชาชนที่อาศัยอยู่บริเวณใกล้เคียงทำให้ทราบว่ามีการใช้ประโยชน์จากทางน้ำสายนี้เพื่อการเกษตรเท่านั้น ไม่มีการนำไปเพื่อบริโภคแต่อย่างใด



2.2) แนวร่องน้ำที่ปรากฏทางด้านทิศตะวันตกใกล้บริเวณหลักหมุดที่ 54 จากการสำรวจสภาพร่องน้ำ พบว่า เป็นร่องที่มีน้ำไหลไม่ตลอดปี จะมีปริมาณน้ำเฉพาะในช่วงฤดูฝน แต่ในช่วงฤดูแล้งน้ำจะขาดตอนเป็นบางช่วงหรือแทบจะไม่มีน้ำเลย มีความกว้าง ณ จุดสำรวจประมาณ 0.5 ม. ลึก 0.5 ม. โดยทิศทางการไหลของน้ำจะไหลจากทิศตะวันออกเฉียงเหนือไปยังทิศตะวันตกเฉียงใต้ จากการสอบถามประชาชนที่อาศัยอยู่บริเวณใกล้เคียงทำให้ทราบว่ามีการใช้ประโยชน์จากทางน้ำสายนี้เพื่อการเกษตรเท่านั้น ไม่มีการนำไปเพื่อบริโภคแต่อย่างใด



ทั้งนี้ แนวร่องน้ำสาธารณประโยชน์ทั้ง 2 สาย จะไหลไปบรรจบรวมกันที่บ่อเก็บน้ำที่เกิดขึ้นตามธรรมชาติทางด้านทิศตะวันตกเฉียงใต้ของพื้นที่โครงการ ที่ปรึกษาได้นำเสนอรูปแสดงจุดเริ่มต้นและจุดสิ้นสุดของแนวร่องน้ำสาธารณประโยชน์ทั้ง 2 สาย ดังรูปที่ 4

3) การประเมินผลกระทบ

พิจารณาสภาพพื้นที่บริเวณใกล้เคียงแนวร่องน้ำสาธารณประโยชน์จำนวน 2 แนว ที่ปรากฏทางด้านทิศตะวันตกใกล้เคียงหลักหมายเขตเหมืองแร่ที่ 53 ถึง 54 พบว่า ติดต่อกับขอบแปลงคำขอประทานบัตรของโครงการ ทั้งนี้ตำแหน่งทางด้านทิศตะวันตกที่อยู่ใกล้เคียงแนวร่องน้ำสาธารณประโยชน์ดังกล่าว ตามแผนผังการทำเหมืองได้กำหนดให้เป็นพื้นที่เก็บกองเปลือกดิน “ป1” โดยมีขนาดพื้นที่ 69.6 ไร่ เก็บกองเปลือกดินสูงจากพื้นดินเดิมจำนวน 2 ชั้น สูงชันละไม่เกิน 5 ม. สามารถเก็บกองเปลือกดินได้ 857,323 ลบ.ม. ที่ผ่านมาได้มีการเก็บกองเปลือกดินและเศษหินไปแล้วประมาณ 167,140 ลบ.ม. ขนาดพื้นที่ 22.1 ไร่ ดังนั้นสามารถเก็บกอง เปลือกดินที่เกิดจากการทำเหมืองในช่วงต่อไปได้ประมาณ 690,183 ลบ.ม. ดังรูปที่ 5

ทั้งนี้ในการทำเหมืองช่วงต่อไป ในปีที่ 1-3 จะมีเปลือกดินปิดทับชั้นหินปูนบริเวณพื้นที่โครงการทำเหมืองด้านทิศเหนือที่หมายอักษร “ห1” ใกล้เคียงบริเวณตำแหน่งเก็บกองเปลือกดิน “ป1” คิดเป็นปริมาตรจำนวน 185,100 ลบ.ม. และในปีอื่นๆจะไม่มีการเปลือกดินเกิดขึ้นในบริเวณดังกล่าว ตั้งแต่ปีที่ 6 เป็นต้นไปเริ่มเปิดหน้าเหมืองทางด้านทิศใต้ที่หมายอักษร “ห2” ทั้งนี้เปลือกดินที่เกิดขึ้นจะนำไปใช้ประโยชน์ภายในพื้นที่โครงการ ได้แก่ ทำถนนภายในพื้นที่โครงการ ปรับปรุงแนวคันดินรอบๆ โครงการ และนำไปฟื้นฟูพื้นที่ที่ผ่านการทำเหมืองแล้วในระหว่างการทำเหมืองหากมีปริมาณดินที่ถูกขุดเปิดจากหน้าเหมืองในแต่ละปีจะถูกเก็บกองไว้บริเวณพื้นที่เก็บกองเปลือกดินและเศษหินทั้งในโครงการและนอกจากนี้ทางโครงการได้ยื่นคำขอใบอนุญาตเก็บกองมูลดินทรายบริเวณตำแหน่ง “ป1” เนื้อที่ประมาณ 69.6 ไร่ สามารถเก็บกองเปลือกดินได้ประมาณ 857,323 ลบ.ม. บริเวณตำแหน่ง “ป2” เนื้อที่ประมาณ 8.3 ไร่ สามารถเก็บกองเปลือกดินได้ประมาณ 53,981 ลบ.ม. และบริเวณตำแหน่ง “ป3” เนื้อที่ประมาณ 4.7 ไร่ สามารถเก็บกองเปลือกดินได้ประมาณ 29,543 ลบ.ม. สามารถเก็บกองรวมทั้ง 3 กองได้ปริมาตรรวมประมาณ 773,707 ลบ.ม. นอกจากนี้การทำเหมืองของโครงการฯได้เว้นแนวเขตไม่ทำเหมืองห่างจากขอบเขตพื้นที่โครงการในระยะ 10 ม. พร้อมทั้งสร้างคันทำนบดินขนาดฐานล่างกว้าง 6 ม. สันบนกว้าง 2 ม. สูง 1.5 ม. และชุดคุรระบายน้ำขนาดความกว้าง 1.5 ม. ลึก 0.5 ม. ท้องร่องกว้าง 0.5 ม. เพื่อป้องกันน้ำไหลออกสู่นอกเขตพื้นที่โครงการทำเหมือง พร้อมปลูกไม้ยืนต้นบนคันทำนบดิน

หากพิจารณาระยะห่างจากแนวร่องน้ำสาธารณะประโยชน์จากขอบแปลงคำขอประทานบัตรมายังพื้นที่เปิดทำเหมือง พบว่า มีระยะประมาณ 251-283 ม. ดังรูปที่ 5 ดังนั้นในการทำเหมืองช่วงต่อไปจะไม่ส่งผลกระทบต่อแนวร่องน้ำที่ปรากฏทางด้านทิศตะวันตกบริเวณใกล้เคียงหลักหมายเขตเหมืองแร่ที่ 53 ถึง 54 แต่อย่างใด

4) มาตรการป้องกันแก้ไขผลกระทบสิ่งแวดล้อม

4.1) จัดทำป้ายแสดงขอบเขตพื้นที่โครงการและขอบเขตการทำเหมืองบริเวณโครงการ รายละเอียด ระยะเวลา วิธีการ ผู้รับผิดชอบ เพื่อให้ง่ายต่อการตรวจสอบพื้นที่และการปฏิบัติงานบริเวณโครงการ โดยบริเวณขอบเขตพื้นที่ทำเหมืองให้จัดทำเสาคอนกรีต หรือวัสดุอื่นๆ ตามความเหมาะสม รวมทั้งจัดทำป้ายแสดงขอบเขตพื้นที่เส้นทางสาธารณะประโยชน์ทางด้านทิศใต้ ด้านทิศเหนือ บริเวณตอนกลางของพื้นที่ รวมถึงเส้นทางเปี่ยงให้ชัดเจน

4.2) จัดสร้างคันทำนบดินขนาดฐานล่างกว้างประมาณ 6 ม.ความกว้างที่สัน 2 ม. สูง 1.5 ม. พร้อมทั้งชุดคุรระบายน้ำ ความกว้าง 1.5 ม. ลึก 0.5 ม. ท้องร่องกว้าง 0.5 ม. บริเวณแนวเว้นการทำเหมืองในระยะ 10 ม. รอบแนวเขตโครงการ

5) เดิมในการออกแบบบริเวณ “ท2” มีการออกแบบทำเหมืองโดยกำหนดความลาดชันรวม (Overall Slope) ไว้ไม่เกิน 63 องศา จากการตรวจสอบของอุตสาหกรรมและให้ดำเนินการปรับปรุงข้อมูล ทั้งนี้ ตามแผนผังโครงการฉบับแก้ไขได้ออกแบบทำเหมืองบริเวณ “ท2” โดยกำหนดควบคุมความลาดชันไม่เกิน 45 องศา

ข้อมูลการเปลี่ยนแปลงตามที่ได้รับความเห็นชอบจากรายงานประเมินผลกระทบสิ่งแวดล้อม ทำให้โครงการจัดเตรียมแผนผังโครงการทำเหมืองขึ้นใหม่ และได้รับการตรวจสอบจากหน่วยงานที่เกี่ยวข้องแล้ว (เอกสารแนบ 4) สรุปดังตารางที่ 2 และรูปที่ 2 (ข)

ตารางที่ 2 เปรียบเทียบข้อมูลรายละเอียดโครงการเดิมกับข้อมูลที่จัดทำใหม่

รายการ	ข้อมูล	รายละเอียดโครงการ		ทิศทางของผลกระทบ
		ข้อมูลเดิม	ข้อมูลที่ขอเปลี่ยนแปลง	
1.	ขนาดพื้นที่	- ค.ปบ.ที่ 2/2563 เนื้อที่ 616-3-25 ไร่ - ปบ.ที่ 32834/16343 เนื้อที่ 115-0-12 ไร่	- ค.ปบ.ที่ 2/2563 เนื้อที่ 616-3-25 ไร่ - ปบ.ที่ 32834/16343 เนื้อที่ 115-0-12 ไร่	- ไม่เปลี่ยนแปลง
2.	การใช้พื้นที่			
	2.1 พื้นที่ทำเหมืองแร่	- พื้นที่ทำเหมืองรวม (438.6 ไร่) - บริเวณ ท1 (187.2 ไร่) - บริเวณ ท2 (251.4 ไร่)	- พื้นที่ทำเหมืองรวม (438.6 ไร่) - บริเวณ ท1 (187.2 ไร่) - บริเวณ ท2 (251.4 ไร่)	- พื้นที่ทำเหมืองเท่าเดิม ไม่เปลี่ยนแปลง
	2.2 บ่อดักตะกอน	- บ1, บ2, บ3, บ4, ขนาดพื้นที่ 0.7, 1.2, 2.0 และ 2.8 ไร่ ตามลำดับ	- บ1, บ2, บ3, บ4, ขนาดพื้นที่ 0.7, 1.2, 2.0 และ 2.8 ไร่ ตามลำดับ	- ไม่เปลี่ยนแปลง
	2.3 อื่นๆ เช่น คันทำนบดิน คุระบายน้ำ พื้นที่เก็บกอง	- ไม่เปลี่ยนแปลง	- ไม่เปลี่ยนแปลง	- ไม่เปลี่ยนแปลง
3.	ปริมาณสำรองแร่ที่สามารถทำเหมืองได้	- 84,649,700 ตัน	- 76,109,900 ตัน	- ปริมาณน้อยกว่าเดิม
4.	มูลค่าแร่ที่สามารถทำเหมืองได้	- ปบ. 32834/16343 (188,010,000 บาท) - ค.ปบ. 2/2563 (257,005,440 บาท)	- ปบ. 32834/16343 (188,010,000 บาท) - ค.ปบ. 2/2563 (214,093,440 บาท)	- ปริมาณน้อยกว่าเดิม
5.	ค่าภาคหลวงแร่	- 182,736,000 บาท	- 162,097,600 บาท	- ปริมาณน้อยกว่าเดิม

ที่มา : แผนผังโครงการทำเหมือง ฉบับปี 2565 และแผนผังโครงการทำเหมือง ฉบับปี 2566 ของบริษัท ซาฮูยูทการคิลาละ 1997 จำกัด

3.2 รูปแบบการใช้พื้นที่

เมื่อเปรียบเทียบแผนผังโครงการท่าเหมืองเดิมและแผนผังโครงการท่าเหมืองฉบับล่าสุดที่ผ่านการตรวจสอบจากหน่วยงานราชการเมื่อปี 2566 โดยภาพรวมแล้วทิศทางของผลกระทบเป็นไปในทิศทางที่ลดลง

4. ผลจากการเปลี่ยนแปลงข้อมูลโครงการ

ผลจากการเปลี่ยนแปลงรายละเอียดของพื้นที่ ทำให้ข้อมูลของรายละเอียดโครงการเปลี่ยนแปลง จึงจัดทำแผนผังโครงการท่าเหมืองขึ้นใหม่ และรายงานฉบับนี้จึงดำเนินการปรับแก้ข้อมูล 2 รายการ ดังนี้

- 1) มาตรการป้องกันแก้ไขผลกระทบสิ่งแวดล้อม และมาตรการติดตามตรวจสอบผลกระทบสิ่งแวดล้อม
- 2) แผนการปิดเหมืองและการฟื้นฟูพื้นที่จากการทำเหมืองแร่

ทั้งนี้ การเปลี่ยนแปลงดังกล่าวเพื่อให้เป็นไปตามแนวทางการพิจารณาของคณะกรรมการผู้ชำนาญการพิจารณารายงานการประเมินผลกระทบสิ่งแวดล้อม โครงการเหมืองแร่ ในปัจจุบัน

5. มาตรการป้องกันและแก้ไขผลกระทบสิ่งแวดล้อม และมาตรการติดตามตรวจสอบผลกระทบสิ่งแวดล้อม

5.1 เงื่อนไขมาตรการด้านสิ่งแวดล้อม

เงื่อนไขมาตรการด้านสิ่งแวดล้อมที่ปรับแก้ไขและ/หรือเพิ่มเติม เพื่อให้สอดคล้องกับแนวทางการพิจารณาของคณะกรรมการผู้ชำนาญการพิจารณารายงานการประเมินผลกระทบสิ่งแวดล้อม โครงการเหมืองแร่ ในปัจจุบัน มีประเด็นหลักที่สำคัญ ได้แก่

1) มาตรการฯ ทั่วไป

ปรับปรุงให้เป็นไปตามแนวทางปัจจุบันของการกำหนดมาตรการป้องกันและแก้ไขผลกระทบสิ่งแวดล้อมทั่วไป ของสำนักงานนโยบายและแผนทรัพยากรธรรมชาติและสิ่งแวดล้อม เดิมหัวข้องบประมาณในตารางมาตรการป้องกันและแก้ไขผลกระทบสิ่งแวดล้อมทั่วไปข้อ 5 และข้อ 9 ระบุเป็น “อยู่ในงบดำเนินงาน” ปรับแก้เป็น ตามประกาศกรมอุตสาหกรรมพื้นฐานและการเหมืองแร่ และรายละเอียดตามมาตรการติดตามตรวจสอบผลกระทบสิ่งแวดล้อม ตามลำดับ ดังตารางที่ 3

2) มาตรการด้านทรัพยากรธรรมชาติและสิ่งแวดล้อม

เพิ่มเติมมาตรการฯ ลักษณะภูมิประเทศ ข้อ 3 “ให้เปิดหน้าเหมืองและเดินหน้าเหมืองตามแผนผังโครงการกำหนดอย่างเคร่งครัด โดยเปิดทำเหมืองในลักษณะขั้นบันได บริเวณ “ห1” ผนังบ่อเหมือง ตามแนวหลักหมายเลขเหมืองแร่ที่ 25-26-27 ของประทานบัตรที่ 32834/16343 มีความสูงไม่เกิน 10 ม. ความกว้างไม่น้อยกว่า 6 ม. และมีความลาดชันรวมไม่เกิน 56 องศา และบริเวณผนังบ่อเหมืองด้านอื่นๆ มีความสูงไม่เกิน 10 ม. ความกว้างไม่น้อยกว่า 4 ม. และมีความลาดชันรวมไม่เกิน 63 องศา บริเวณ “ห2” ผนังบ่อเหมืองขั้นบันได มีความสูงไม่เกิน 10 ม. ความกว้างไม่น้อยกว่า 11 ม. ควบคุมความลาดชันไม่เกิน 45 องศา”

5.2 สรุปมาตรการป้องกันและแก้ไขผลกระทบสิ่งแวดล้อม และมาตรการติดตามตรวจสอบผลกระทบสิ่งแวดล้อม

สรุปมาตรการป้องกันและแก้ไขผลกระทบสิ่งแวดล้อม และมาตรการติดตามตรวจสอบผลกระทบสิ่งแวดล้อม เสนอไว้ดังเอกสารแนบ 5

6. แผนการปิดเหมืองและการฟื้นฟูพื้นที่จากการทำเหมืองแร่

แผนการปิดเหมืองและการฟื้นฟูพื้นที่จากการทำเหมืองแร่ ปรับแก้ไขงบประมาณการฟื้นฟูให้เป็นไปตามแนวทางปัจจุบัน โดยเพิ่มเติมการกำหนดค่าใช้จ่ายในการดูแลพื้นที่ที่ผ่านการฟื้นฟูแล้ว เสนอไว้ดังเอกสารแนบ 5 ทั้งนี้ขนาดพื้นที่ในการฟื้นฟูไม่มีการเปลี่ยนแปลง แต่การประเมินงบประมาณจะเปลี่ยนแปลงเล็กน้อยกว่า คือ เดิมงบประมาณในการฟื้นฟูเท่ากับ 4,018,800 บาท ปรับแก้ตามแนวทางปัจจุบันเป็น 4,958,492 บาท

ตารางที่ 3 มาตรการป้องกันและแก้ไขผลกระทบสิ่งแวดล้อมทั่วไป

องค์ประกอบทาง สิ่งแวดล้อมและคุณค่าต่างๆ	มาตรการป้องกันและแก้ไขผลกระทบ สิ่งแวดล้อม	สถานที่ดำเนินงาน	ระยะเวลาเนิการ	งบประมาณ (บาท)	ผู้รับผิดชอบ
	1. ผู้ถือประทานบัตรต้องจัดตั้ง “กองทุนพัฒนาหมู่บ้านรอบพื้นที่เหมืองแร่” ตามประกาศกรมอุตสาหกรรมพื้นฐานและการเหมืองแร่ เรื่อง แนวทางการบริหารจัดการกองทุนพัฒนาหมู่บ้านรอบพื้นที่เหมืองแร่ พ.ศ.2559	- บริเวณพื้นที่โครงการ	- กำหนดให้แล้วเสร็จก่อนเริ่มทำเหมืองและดำเนินการตลอดอายุประทานบัตร	- ตามประกาศกรมอุตสาหกรรมพื้นฐานและการเหมืองแร่	- บริษัท ชาญยุทธการศิลาเลย (1997) จำกัด
	2. ให้เสนอรายงานผลการปฏิบัติตามมาตรการป้องกันและแก้ไขผลกระทบสิ่งแวดล้อม และมาตรการติดตามตรวจสอบผลกระทบสิ่งแวดล้อม ปีละ 2 ครั้ง โดยให้ปฏิบัติตามประกาศกระทรวงทรัพยากรธรรมชาติและสิ่งแวดล้อม เรื่องหลักเกณฑ์และวิธีการจัดทำรายงานผลการปฏิบัติตามมาตรการที่กำหนดไว้ในรายงานการประเมินผลกระทบสิ่งแวดล้อมซึ่งผู้ดำเนินการ หรือผู้ขออนุญาตจะต้องจัดทำเมื่อได้รับอนุญาตให้ดำเนินโครงการหรือกิจการแล้ว พ.ศ.2561	- เจือไน้ปฏิบัติตามบริเวณพื้นที่โครงการ ชุมชนในรัศมี 3 กม. และพื้นที่กิจกรรมเกี่ยวเนื่อง	- ตั้งแต่เปิดทำเหมืองจนถึงสิ้นอายุประทานบัตร	- รายละเอียดตามมาตรการติดตามตรวจสอบผลกระทบสิ่งแวดล้อม	- บริษัท ชาญยุทธการศิลาเลย (1997) จำกัด